

## RECOMMANDATIONS IMPORTANTES A LIRE POUR ACTIVER LES REMBOURSEMENTS ET EVITER LES REJETS

### Conditions générales :

- Le cadre réservé à l'adhérent doit être dûment renseigné.
- Le cadre réservé au médecin doit être renseigné par le praticien lui-même notamment la nature de la maladie.
- La validité de la feuille de soins est limitée à 3 mois à compter de la première consultation.
- L'entente préalable est exigée pour toute hospitalisation médicale, chirurgicale, soins dentaires spéciaux, extractions multiples, parodontie orthodontie, prothèses dentaires, prothèses auditives ou orthopédiques ainsi que pour tous les actes effectués en série.
- En cas d'accident, une déclaration précisant les causes et circonstances de l'accident est à joindre à la feuille de soins.

### Pharmacie :

- Les vignettes des médicaments doivent être obligatoirement jointes aux ordonnances.
- Pour les médicaments sans vignettes une facture de la pharmacie doit être jointe.

### Radiologie et Biologie :

- La facture ainsi qu'une copie des résultats des analyses ou du compte rendu (sous pli confidentiel) doivent être jointes à l'ordonnance médicale pour toute demande de remboursement.
- Un pli confidentiel du médecin prescripteur des analyses ou radios peut être demandé par le médecin conseil de la mutuelle.

### Optique :

- L'ordonnance du médecin prescripteur et la facture de l'opticien sont à joindre à la feuille de soins.

### Rééducation :

- L'entente préalable renseignée par le médecin prescripteur est exigée avant le début des séances de rééducations.
- Pour le remboursement, la facture et le calendrier des séances effectuées sont à joindre à la feuille de soins.

### Dentaire :

- En cas de prothèses ou de traitement canalaires, l'accord préalable renseigné sur la feuille de soins est obligatoire avant le début de traitement.
- La facture doit être jointe à la feuille de soins pour toute demande de remboursement.
- La radio-après soins est obligatoire en cas de prothèses ou de traitement canalaires.

### Maladie et Affection Longue Durée ALD et ALC :

- La déclaration de maladie chronique doit être renseignée par le médecin prescripteur et renouvelée tous les 6 mois.

### Adresses Mails utiles

- Reclamation : contact@mupras.com
- Prise en charge : pec@mupras.com
- Adhésion et changement de statut : adhesion@mupras.com

La MUPRAS garantit le respect de la loi n° 09-08 relative à la protection des personnes physiques à l'égard du traitement des données à caractère personnel.

**MUPRAS** : Centre Allal Ben Abdellah - 6ème Etage Angle Rue Mohamed Fakir et Rue Allal Ben Abdellah - Quartier de l'Horloge  
Casablanca 20000 - Tél. : 05 22 20 45 45 (LG) - Fax : 05 22 22 78 18 - www.mupras.com



**MUPRAS**  
Mutuelle de Prévoyance  
& d'Actions Sociales  
de Royal Air Maroc

## Déclaration de Maladie

N° W19-453738

☐ Maladie

☐ Dentaire

☒ Optique

☐ Autres

Cadre réservé à l'adhérent (e)

Matricule : 1537 Société : RAM  
☐ Actif ☒ Pensionné(e) ☐ Autre :  
 Nom & Prénom : HOUBAN MOHAMED  
 Date de naissance : 16.06.50  
 Adresse : B.D. TAHA HOUSSEN, RUE 61 N°3 NADOR  
 Tél. : 0661089177 Total des frais engagés : #44790 Dhs

Cadre réservé au Médecin

Cachet du médecin :

Date de consultation : 02/01/23  
 Nom et prénom du malade : AMROUSSI YAMNA Age : 68 ANS  
 Lien de parenté : ☐ Lui-même ☒ Conjoint ☐ Enfant  
 Nature de la maladie : Amélioration  
 En cas d'accident préciser les causes et circonstances :

Dans le cas où la maladie aurait un caractère confidentiel, communiquer les renseignements sous pli confidentiel à l'attention du médecin conseil de la Mutuelle.

J'atteste sur l'honneur l'exactitude des renseignements portés sur la présente déclaration. Je déclare avoir pris connaissance de la clause relative à la protection des données personnelles.

Fait à : NADOR Le : 02/01/2023

Signature de l'adhérent(e) :



### RELEVÉ DES FRAIS ET HONORAIRES

Dates des Actes	Natures des Actes	Nombre et Coefficient	Montant détaillé des Honoraires	Cachet et signature du Médecin attestant le Paiement des Actes
02/01/13			2507	INP 08115102

### EXECUTION DES ORDONNANCES

Cachet du Pharmacien ou du Fournisseur	Date	Montant de la Facture
Pharmacie Babel Rd. Tahar Kacem, N°54 NADOR NPE: 082013558 - Tél: 05.36.60.55.44	02.01.13	19770

### ANALYSES - RADIOGRAPHIES

Cachet et signature du Laboratoire et du Radiologue	Date	Désignation des Coefficients	Montant des Honoraires

### AUXILIAIRES MEDICAUX

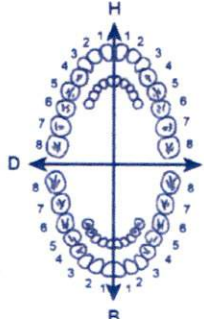
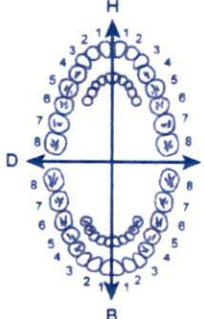
Cachet et signature du Particien	Date des Soins	Nombre				Montant détaillé des Honoraires
		AM	PC	IM	IV	

### RELEVÉ DES FRAIS ET HONORAIRES

Le praticien est prié de préciser la dent traitée, l'acte pratiqué en indiquant la nature des soins.

Important :

Veuillez joindre les radiographies en cas de prothèses ou de traitement canaux, ainsi que le bilan de l'ODF.

SOINS DENTAIRES	Dents Traitées	Nature des Soins	Coefficient	INP : <input type="text"/>														
				COEFFICIENT DES TRAVAUX <input type="text"/>														
				MONTANTS DES SOINS <input type="text"/>														
				DEBUT D'EXECUTION <input type="text"/>														
				FIN D'EXECUTION <input type="text"/>														
	O.D.F. PROTHESES DENTAIRES	DETERMINATION DU COEFFICIENT MASTICATOIRE			COEFFICIENT DES TRAVAUX <input type="text"/>													
	<table border="1"> <tr> <td colspan="2">H</td> </tr> <tr> <td>25533412</td> <td>21433552</td> </tr> <tr> <td>00000000</td> <td>00000000</td> </tr> <tr> <td>D</td> <td>G</td> </tr> <tr> <td>00000000</td> <td>00000000</td> </tr> <tr> <td>35533411</td> <td>11433553</td> </tr> <tr> <td colspan="2">B</td> </tr> </table>			H		25533412	21433552	00000000	00000000	D	G	00000000	00000000	35533411	11433553	B		MONTANTS DES SOINS <input type="text"/>
	H																	
	25533412	21433552																
	00000000	00000000																
	D	G																
	00000000	00000000																
	35533411	11433553																
	B																	
	[Création, remont, adjonction] Fonctionnel, Thérapeutique, nécessaire à la profession																	
					DATE DU DEVIS <input type="text"/>													
				DATE DE L'EXECUTION <input type="text"/>														

VISA ET CACHET DU PRATICIEN ATTESTANT LE DEVIS

VISA ET CACHET DU PRATICIEN ATTESTANT L'EXECUTION

# الدكتور صلاح أرناو

## Dr. SALAH ARANNAU

### OPHTALMOLOGISTE

Spécialiste des maladies et chirurgie des yeux  
Diplômé de la Faculté de Médecine de Rabat  
Membre de la Société Française d'Ophtalmologie  
Membre de l'American Academy of Ophtalmology  
Membre de la société Européenne d'Ophtalmologie



Chirurgie Refractive  
Correction ou Laser Leximer  
Myopie , Hypermétropie  
Astigmatisme



081157026

اختصاصي في أمراض و جراحة العيون  
خريج كلية الطب و الصيدلة بالرباط  
عضو الجمعية الفرنسية لأمراض و جراحة العيون  
عضو الأكاديمية الأمريكية لأمراض و جراحة العيون  
عضو الجمعية الأوروبية لأمراض و جراحة العيون

مركز الدكتور صلاح أرناو  
لطب وجراحة العيون

Nador, le lundi 2 janvier 2023  
AMROUSSI Yamna

Chirurgie Refractive

OCT Angiographie

Laser SLT

Laser Yag-Argon

Laser diode

Topographie cornéenne

Angiographie numérisée

Champ visuel automatisé

Pachymétrie

Rétinographie non Mydriatique

Echographies A et B

- DICLOCED collyre

1 goutte, 2 fois par jour, pendant 1 mois

\* - OCULARM 0,15%

1 goutte, 3 fois par jour, + + +

Pharmacie Babel  
Bd. Taha Hcien, N°65 - NADOR  
NPE: 082013558 - Tél: 05.36.60.55.44

شارع الحسن الأول عمارة الريف 127 الطابق الأول رقم 2 - الناظور  
Av. Hassan I, Residence RIF Imm. 127 Etage 1, Appt 2 - Nador  
Email : drafannau@gmail.com

Fax: (+212)0536 330 330 - Tél: (+212)0536 601 010



# Dicloced 1 mg/ml

## Collyre en solution

### diclofénac sodique

**Veillez lire attentivement cette notice avant d'utiliser ce médicament car elle contient des informations importantes pour vous.**

- Gardez cette notice, vous pourriez avoir besoin de la relire.
- Si vous avez d'autres questions, interrogez votre médecin, votre pharmacien ou votre infirmier/ère.
- Ce médicament vous a été personnellement prescrit. Ne le donnez pas à d'autres personnes. Il pourrait leur être nocif, même si les signes de leur maladie sont identiques aux vôtres.
- Si vous ressentez un quelconque effet indésirable, parlez-en à votre médecin, votre pharmacien ou votre infirmier/ère. Ceci s'applique aussi à tout effet indésirable qui ne serait pas mentionné dans cette notice. Voir rubrique 4.

#### Que contient cette notice ?

1. Qu'est-ce que DICLOCED 1 mg/ml, collyre en solution et dans quels cas est-il utilisé ?
2. Quelles sont les informations à connaître avant d'utiliser DICLOCED 1 mg/ml, collyre en solution ?
3. Comment utiliser DICLOCED 1 mg/ml, collyre en solution ?
4. Quels sont les effets indésirables éventuels ?
5. Comment conserver DICLOCED 1 mg/ml, collyre en solution ?
6. Contenu de l'emballage et autres informations.

#### 1. QU'EST-CE QUE DICLOCED 1 mg/ml, collyre en solution ET DANS QUELS CAS EST-IL UTILISÉ ?

Classe pharmacothérapeutique: Anti-inflammatoire non stéroïdiens (AINS) - Code ATC : S01BC03.  
Ce médicament contient un anti-inflammatoire non stéroïdiens (AINS) pour la voie ophtalmique.

Il est indiqué au cours de certaines interventions chirurgicales de l'œil et de leurs suites opératoires:

- inhibition du myosis (rétrécissement du diamètre de la pupille) dans la chirurgie de la cataracte,
- prévention des manifestations inflammatoires liées à la chirurgie de la cataracte et du segment antérieur de l'œil,
- traitement des manifestations douloureuses liées à la kératectomie photoréfractive (chirurgie correctrice de la myopie) au cours des 24 premières heures après l'opération.

#### 2. QUELLES SONT LES INFORMATIONS A CONNAÎTRE AVANT D'UTILISER DICLOCED 1 mg/ml, collyre en solution ?

N'utilisez jamais DICLOCED 1 mg/ml, collyre en solution :

- si vous êtes allergique (hypersensible) au diclofénac sodique ou à l'un des autres composants contenus dans ce médicament (voir rubrique 6),
- si vous avez des antécédents d'allergie, d'urticaire (éruption cutanée avec démangeaisons), rhinite aiguë (gonflement et irritation de l'intérieur du nez) ou d'asthme déclenchés par la prise de ce collyre ou d'un médicament apparenté, notamment un autre anti-inflammatoire non stéroïdien (AINS) ou l'aspirine,
- si vous êtes enceinte, à partir du début du 6ème mois de grossesse (au-delà de 24 semaines d'aménorrhée).

#### Avertissements et précautions

Adressez-vous à votre médecin ou pharmacien avant d'utiliser DICLOCED 1 mg/ml, collyre en solution.

Vous devez utiliser ce médicament avec précaution :

- DICLOCED peut, comme d'autres AINS, dans de rares cas provoquer des réactions allergiques incluant des réactions anaphylactiques (réactions allergiques graves causant des difficultés à respirer ou des vertiges), et cela même s'il s'agit de la première utilisation du

DICLOCED 1 mg/ml, collyre en solution contient du ricinoléate de macroglycérol

\*DICLOCED contient du ricinoléate de macroglycérol qui peut causer un eczéma de contact (réactions cutanées).

#### 3. COMMENT UTILISER DICLOCED 1 mg/ml, collyre en solution ?

Veillez à toujours utiliser ce médicament en suivant exactement les indications de votre médecin ou pharmacien. Vérifiez auprès de votre médecin ou pharmacien en cas de doute.

#### Posologie

A titre indicatif, la dose recommandée chez l'adulte et les personnes âgées est de :

Inhibition du myosis au cours de la chirurgie de la cataracte :

- pré-opératoire : jusqu'à 5 fois 1 goutte dans les 3 heures précédant l'intervention.

Chirurgie de la cataracte et du segment antérieur de l'œil :

- pré-opératoire : jusqu'à 5 fois 1 goutte dans les 3 heures précédant l'intervention,
- post-opératoire : 3 fois 1 goutte dès la fin de l'intervention, puis 3 à 5 fois 1 goutte par jour pendant maximum 4 semaines.

Manifestations douloureuses oculaires liées à la kératectomie photoréfractive (chirurgie correctrice de la myopie) :

- pré-opératoire : 2 gouttes dans l'heure précédant l'intervention,
- post-opératoire : 2 gouttes dans l'heure suivant l'intervention, puis 4 gouttes dans les 24 heures suivant l'intervention.

Ne pas dépasser la posologie recommandée.

#### Utilisation chez les enfants

Aucune étude spécifique n'a été réalisée.

#### Mode d'administration

Ce médicament doit être administré dans l'œil (voie ophtalmique).

#### Ne pas injecter, ne pas avaler.

Le collyre en solution ne doit pas être administré en injection péri ou intra-oculaire.

- ① Laver vous soigneusement les mains avant d'utiliser ce médicament.
- ② Eviter le contact de l'embout du flacon avec l'œil ou les paupières.
- ③ Instiller 1 goutte dans l'œil à traiter en regardant vers le haut et en tirant légèrement la paupière inférieure vers le bas.
- ④ Reboucher le flacon après utilisation.
- ⑤ Après instillation, appuyer avec votre doigt dans le coin interne de l'œil proche du nez et fermez les paupières pendant 2 minutes. Cela aidera à stopper le passage de DICLOCED dans le reste du corps.

Si vous utilisez déjà un collyre, consultez votre médecin.

Si vous utilisez déjà un collyre, consultez votre médecin.

Si vous utilisez déjà un collyre, consultez votre médecin.

Si vous utilisez déjà un collyre, consultez votre médecin.

Si vous utilisez déjà un collyre, consultez votre médecin.

Si vous utilisez déjà un collyre, consultez votre médecin.

Si vous utilisez déjà un collyre, consultez votre médecin.

Si vous utilisez déjà un collyre, consultez votre médecin.

Si vous utilisez déjà un collyre, consultez votre médecin.

Si vous utilisez déjà un collyre, consultez votre médecin.

Si vous utilisez déjà un collyre, consultez votre médecin.

Si vous utilisez déjà un collyre, consultez votre médecin.

Si vous utilisez déjà un collyre, consultez votre médecin.

Si vous utilisez déjà un collyre, consultez votre médecin.

Si vous utilisez déjà un collyre, consultez votre médecin.

Si vous utilisez déjà un collyre, consultez votre médecin.

Si vous utilisez déjà un collyre, consultez votre médecin.

Si vous utilisez déjà un collyre, consultez votre médecin.

Si vous utilisez déjà un collyre, consultez votre médecin.

Si vous utilisez déjà un collyre, consultez votre médecin.

Si vous utilisez déjà un collyre, consultez votre médecin.

Si vous utilisez déjà un collyre, consultez votre médecin.

Si vous utilisez déjà un collyre, consultez votre médecin.

Si vous utilisez déjà un collyre, consultez votre médecin.

Si vous utilisez déjà un collyre, consultez votre médecin.

Si vous utilisez déjà un collyre, consultez votre médecin.

Si vous utilisez déjà un collyre, consultez votre médecin.

Si vous utilisez déjà un collyre, consultez votre médecin.

Si vous utilisez déjà un collyre, consultez votre médecin.

Si vous utilisez déjà un collyre, consultez votre médecin.

Si vous utilisez déjà un collyre, consultez votre médecin.

Si vous utilisez déjà un collyre, consultez votre médecin.

Si vous utilisez déjà un collyre, consultez votre médecin.

Si vous utilisez déjà un collyre, consultez votre médecin.

Si vous utilisez déjà un collyre, consultez votre médecin.

Si vous utilisez déjà un collyre, consultez votre médecin.

Si vous utilisez déjà un collyre, consultez votre médecin.

Si vous utilisez déjà un collyre, consultez votre médecin.

Si vous utilisez déjà un collyre, consultez votre médecin.

Si vous utilisez déjà un collyre, consultez votre médecin.

Si vous utilisez déjà un collyre, consultez votre médecin.

Si vous utilisez déjà un collyre, consultez votre médecin.

Si vous utilisez déjà un collyre, consultez votre médecin.

Si vous utilisez déjà un collyre, consultez votre médecin.

Si vous utilisez déjà un collyre, consultez votre médecin.

Si vous utilisez déjà un collyre, consultez votre médecin.

Si vous utilisez déjà un collyre, consultez votre médecin.

Si vous utilisez déjà un collyre, consultez votre médecin.

Si vous utilisez déjà un collyre, consultez votre médecin.

Si vous utilisez déjà un collyre, consultez votre médecin.

Si vous utilisez déjà un collyre, consultez votre médecin.

Si vous utilisez déjà un collyre, consultez votre médecin.

Si vous utilisez déjà un collyre, consultez votre médecin.

Si vous utilisez déjà un collyre, consultez votre médecin.

Si vous utilisez déjà un collyre, consultez votre médecin.

Si vous utilisez déjà un collyre, consultez votre médecin.

Si vous utilisez déjà un collyre, consultez votre médecin.

Si vous utilisez déjà un collyre, consultez votre médecin.

Si vous utilisez déjà un collyre, consultez votre médecin.

Si vous utilisez déjà un collyre, consultez votre médecin.

Si vous utilisez déjà un collyre, consultez votre médecin.

Si vous utilisez déjà un collyre, consultez votre médecin.

Si vous utilisez déjà un collyre, consultez votre médecin.

Si vous utilisez déjà un collyre, consultez votre médecin.

Si vous utilisez déjà un collyre, consultez votre médecin.

Si vous utilisez déjà un collyre, consultez votre médecin.

Si vous utilisez déjà un collyre, consultez votre médecin.

Si vous utilisez déjà un collyre, consultez votre médecin.

Si vous utilisez déjà un collyre, consultez votre médecin.

Si vous utilisez déjà un collyre, consultez votre médecin.

Si vous utilisez déjà un collyre, consultez votre médecin.

Si vous utilisez déjà un collyre, consultez votre médecin.

Si vous utilisez déjà un collyre, consultez votre médecin.

Si vous utilisez déjà un collyre, consultez votre médecin.

Si vous utilisez déjà un collyre, consultez votre médecin.

Si vous utilisez déjà un collyre, consultez votre médecin.

Si vous utilisez déjà un collyre, consultez votre médecin.

Si vous utilisez déjà un collyre, consultez votre médecin.

Si vous utilisez déjà un collyre, consultez votre médecin.

Si vous utilisez déjà un collyre, consultez votre médecin.

Si vous utilisez déjà un collyre, consultez votre médecin.

Si vous utilisez déjà un collyre, consultez votre médecin.

Si vous utilisez déjà un collyre, consultez votre médecin.

Si vous utilisez déjà un collyre, consultez votre médecin.

Si vous utilisez déjà un collyre, consultez votre médecin.

Si vous utilisez déjà un collyre, consultez votre médecin.

Si vous utilisez déjà un collyre, consultez votre médecin.

Si vous utilisez déjà un collyre, consultez votre médecin.

Si vous utilisez déjà un collyre, consultez votre médecin.

Si vous utilisez déjà un collyre, consultez votre médecin.

Si vous utilisez déjà un collyre, consultez votre médecin.

Si vous utilisez déjà un collyre, consultez votre médecin.

Si vous utilisez déjà un collyre, consultez votre médecin.

Si vous utilisez déjà un collyre, consultez votre médecin.

Si vous utilisez déjà un collyre, consultez votre médecin.

Si vous utilisez déjà un collyre, consultez votre médecin.

Si vous utilisez déjà un collyre, consultez votre médecin.

Si vous utilisez déjà un collyre, consultez votre médecin.

Si vous utilisez déjà un collyre, consultez votre médecin.

Si vous utilisez déjà un collyre, consultez votre médecin.

Si vous utilisez déjà un collyre, consultez votre médecin.

Si vous utilisez déjà un collyre, consultez votre médecin.

Si vous utilisez déjà un collyre, consultez votre médecin.

Si vous utilisez déjà un collyre, consultez votre médecin.

Si vous utilisez déjà un collyre, consultez votre médecin.

Si vous utilisez déjà un collyre, consultez votre médecin.

Si vous utilisez déjà un collyre, consultez votre médecin.

Si vous utilisez déjà un collyre, consultez votre médecin.

Si vous utilisez déjà un collyre, consultez votre médecin.

Si vous utilisez déjà un collyre, consultez votre médecin.

Si vous utilisez déjà un collyre, consultez votre médecin.

Si vous utilisez déjà un collyre, consultez votre médecin.

Si vous utilisez déjà un collyre, consultez votre médecin.

Si vous utilisez déjà un collyre, consultez votre médecin.

Si vous utilisez déjà un collyre, consultez votre médecin.

Si vous utilisez déjà un collyre, consultez votre médecin.

Si vous utilisez déjà un collyre, consultez votre médecin.

Si vous utilisez déjà un collyre, consultez votre médecin.

Si vous utilisez déjà un collyre, consultez votre médecin.

Si vous utilisez déjà un collyre, consultez votre médecin.

Si vous utilisez déjà un collyre, consultez votre médecin.

Si vous utilisez déjà un collyre, consultez votre médecin.

Si vous utilisez déjà un collyre, consultez votre médecin.

Si vous utilisez déjà un collyre, consultez votre médecin.

Si vous utilisez déjà un collyre, consultez votre médecin.

Si vous utilisez déjà un collyre, consultez votre médecin.

Si vous utilisez déjà un collyre, consultez votre médecin.

Si vous utilisez déjà un collyre, consultez votre médecin.

Si vous utilisez déjà un collyre, consultez votre médecin.

Si vous utilisez déjà un collyre, consultez votre médecin.

Si vous utilisez déjà un collyre, consultez votre médecin.

Si vous utilisez déjà un collyre, consultez votre médecin.

Si vous utilisez déjà un collyre, consultez votre médecin.

Si vous utilisez déjà un collyre, consultez votre médecin.

Si vous utilisez déjà un collyre, consultez votre médecin.

Si vous utilisez déjà un collyre, consultez votre médecin.

Si vous utilisez déjà un collyre, consultez votre médecin.

Si vous utilisez déjà un collyre, consultez votre médecin.

Si vous utilisez déjà un collyre, consultez votre médecin.

Si vous utilisez déjà un collyre, consultez votre médecin.

Si vous utilisez déjà un collyre, consultez votre médecin.

Si vous utilisez déjà un collyre, consultez votre médecin.

Si vous utilisez déjà un collyre, consultez votre médecin.

Si vous utilisez déjà un collyre, consultez votre médecin.

Si vous utilisez déjà un collyre, consultez votre médecin.

Si vous utilisez déjà un collyre, consultez votre médecin.

Si vous utilisez déjà un collyre, consultez votre médecin.

Si vous utilisez déjà un collyre, consultez votre médecin.

Si vous utilisez déjà un collyre, consultez votre médecin.

Si vous utilisez déjà un collyre, consultez votre médecin.

Si vous utilisez déjà un collyre, consultez votre médecin.

Si vous utilisez déjà un collyre, consultez votre médecin.

Si vous utilisez déjà un collyre, consultez votre médecin.

Si vous utilisez déjà un collyre, consultez votre médecin.

Si vous utilisez déjà un collyre, consultez votre médecin.

Si vous utilisez déjà un collyre, consultez votre médecin.

Si vous utilisez déjà un collyre, consultez votre médecin.

Si vous utilisez déjà un collyre, consultez votre médecin.

Si vous utilisez déjà un collyre, consultez votre médecin.

Si vous utilisez déjà un collyre, consultez votre médecin.

Si vous utilisez déjà un collyre, consultez votre médecin.

Si vous utilisez déjà un collyre, consultez votre médecin.

Si vous utilisez déjà un collyre, consultez votre médecin.

Si vous utilisez déjà un collyre, consultez votre médecin.

Si vous utilisez déjà un collyre, consultez votre médecin.

Si vous utilisez déjà un collyre, consultez votre médecin.

Si vous utilisez déjà un collyre, consultez votre médecin.

Si vous utilisez déjà un collyre, consultez votre médecin.

Si vous utilisez déjà un collyre, consultez votre médecin.

Si vous utilisez déjà un collyre, consultez votre médecin.

Si vous utilisez déjà un collyre, consultez votre médecin.

Si vous utilisez déjà un collyre, consultez votre médecin.

Si vous utilisez déjà un collyre, consultez votre médecin.

Si vous utilisez déjà un collyre, consultez votre médecin.

Si vous utilisez déjà un collyre, consultez votre médecin.

Si vous utilisez déjà un collyre, consultez votre médecin.

Si vous utilisez déjà un collyre, consultez votre médecin.

Si vous utilisez déjà un collyre, consultez votre médecin.

Si vous utilisez déjà un collyre, consultez votre médecin.

Si vous utilisez déjà un collyre, consultez votre médecin.

Si vous utilisez déjà un collyre, consultez votre médecin.

Si vous utilisez déjà un collyre, consultez votre médecin.

Si vous utilisez déjà un collyre, consultez votre médecin.

Si vous utilisez déjà un collyre, consultez votre médecin.

Si vous utilisez déjà un collyre, consultez votre médecin.

Si vous utilisez déjà un collyre, consultez votre médecin.

Si vous utilisez déjà un collyre, consultez votre médecin.

Si vous utilisez déjà un collyre, consultez votre médecin.

Si vous utilisez déjà un collyre, consultez votre médecin.

Si vous utilisez déjà un collyre, consultez votre médecin.

Si vous utilisez déjà un collyre, consultez votre médecin.

Si vous utilisez déjà un collyre, consultez votre médecin.

# Ocularm® 0,15 % OSD

## Ocularm® 0.15 % OSD collyre

Collyre avec hyaluronate de sodium 0.15 %.

### Description

**Ocularm® 0.15 % OSD collyre** forme un film protecteur stérile, sans agent conservateur, viscoélastique, limpide pour la cornée.

**Ocularm® 0.15 % OSD collyre** contient du hyaluronate de sodium, le sel de sodium de l'acide hyaluronique qui forme, grâce à ses propriétés physiques spéciales, un film protecteur régulier et stable qui adhère particulièrement longtemps à la cornée, sans entraver l'acuité visuelle.

**Ocularm® 0.15 % OSD collyre** protège, humidifie et lubrifie la surface oculaire. Il exerce ainsi une action de longue durée en soulageant les troubles dus à :

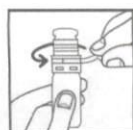
- Une sollicitation mécanique p.ex. Lors du port de lentilles de contact rigides ou souples ou dans le cadre d'interventions diagnostiques sur l'œil.
- à un stress de l'environnement p.ex. Climatisation, vent, froid, sécheresse ou pollution de l'air par de la fumée de cigarette notamment
- à des yeux fatigués p.ex. En raison d'un travail de longue durée devant un écran

D'ordinateur ou d'une fatigue oculaire liée à la conduite prolongée d'une voiture.

Sans agent conservateur **Ocularm® 0.15 % OSD collyre** est particulièrement bien toléré, également en cas d'utilisation prolongée. **Ocularm® 0.15 % OSD collyre** convient aussi aux porteurs de lentilles de contact. Les lentilles de contact ne doivent pas être enlevées pendant l'application des collyres.

### Mode d'emploi

Pour ouvrir, ôtez l'anneau de sécurité en tirant sur la languette, jusqu'à ce qu'elle soit complètement retirée (1). Levez ensuite le capuchon en le tirant vers le haut (2). Penchez votre tête légèrement vers l'arrière, regardez vers le haut et tirez légèrement la paupière inférieure. Tenez le flacon avec le compte-gouttes dirigé vers le bas, et administrez une goutte, 3 à 5 fois par jour, dans le sac conjonctival de l'œil (3 + 4). Fermez lentement les yeux, afin que le liquide puisse se répartir uniformément sur la surface de l'œil. Évitez tout contact entre l'ouverture du compte-gouttes et l'œil ou les mains. Si une goutte devait restée accrochée à l'ouverture du compte-gouttes, elle doit être enlevée en tapotant légèrement sur le fond du flacon (5). Remplacez le capuchon sur le flacon en pressant légèrement. Si les troubles devaient s'aggraver, ou en l'absence d'amélioration, consultez votre ophtalmologue!



1



2



3



4



Le système spécial de filtration stérile du compte-gouttes entraîne également de quelques secondes sans appuyer sur la bouteille après chaque abstraction, retour d'air dans la bouteille. Sans cette période d'attente, une abstraction supplémentaire est entravée. En raison de cette condition physique, on applique également le pressage nécessaire avec une vidange croissante de la bouteille.